

Installatiehandleiding

MATRIX | PROJECT[®]

Tijdregistratie



Inhoudsopgave

Inhoudsopgave	1
1 - Installatiehandleiding Tijdregistratie	2
2 - Aanbevolen systeemeisen	2
3 - Installatie Tijdregistratie	3
3.1 – Inrichten en klaarmaken van Windows-onderdelen	3
3.2 – Installatie Webapplicatie	11
3.3 – Configuratie IIS en licentieserver	17
4 - Externe verbindingen - Windows Firewall	27



1 - Installatiehandleiding Tijdregistratie

Binnen deze handleiding vindt u een stapsgewijze uitleg hoe u de benodigdheden van Tijdregistratie kunt installeren en configureren.

2 - Aanbevolen systeemeisen

- Besturingssysteem: Microsoft Windows 7, Windows 8 of Windows 10
- Vereiste schijfruimte minimaal: 500MB.
- Voor online registratie en ondersteuning is een internet verbinding vereist.
- SQL server 2008 R2 of hoger

Installatie door Matrix laten uitvoeren?

Indien gewenst kan de installatie ook door een consultant van Matrix bij u op de werkplek uitgevoerd worden. Tijdregistratie wordt dan door een consultant geïnstalleerd. Daarna worden middels een instructie alle nieuwe onderdelen binnen MatrixKozijn Project en Tijdregistratie toegelicht waardoor u snel kunt starten met deze nieuwe versie. Deze dag wordt geleverd tegen het consultancy tarief. Neem voor het maken van een afspraak contact op met Matrix Software via (024) 34 34 380.

ServiceDesk

De ServiceDesk is bereikbaar op werkdagen tussen 9:00 en 17:00 uur. De ServiceDesk is bereikbaar per telefoon: (024) 34 34 380 of per e-mail: matrixkozijn@matrix-software.nl

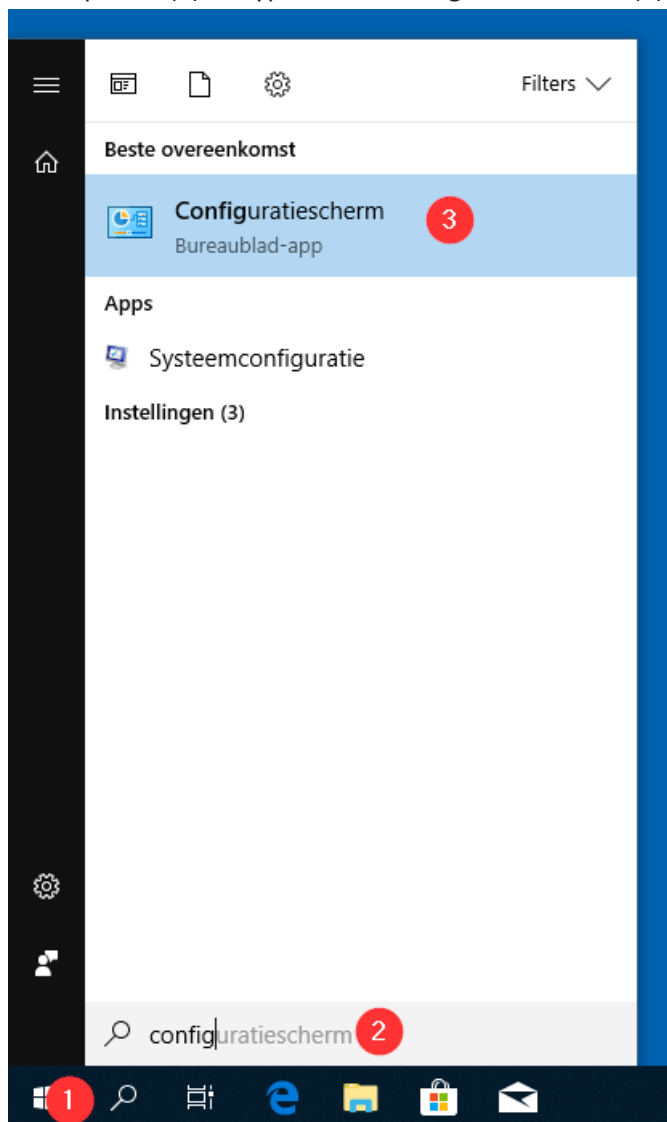


3 - Installatie Tijdsregistratie

3.1 – Inrichten en klaarmaken van Windows-onderdelen

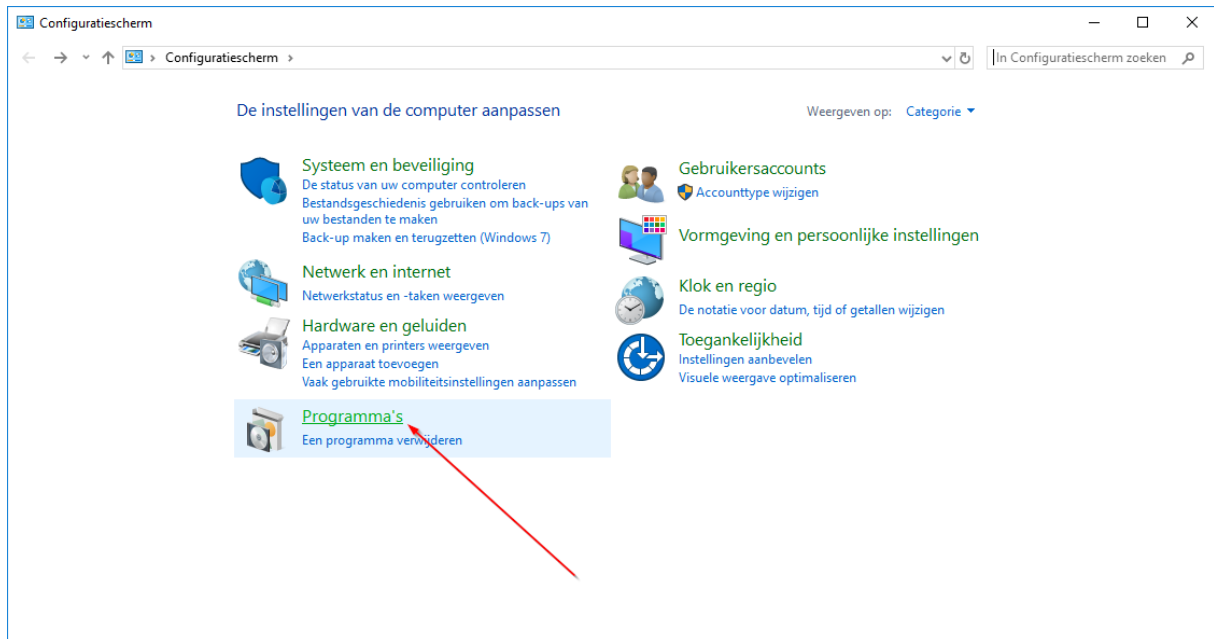
Om Tijdsregistratie mogelijk te maken moeten er op een server of andere actieve PC, een aantal ondersteunende toepassingen worden geïnstalleerd. Binnen deze installatiehandleiding wordt stap-voor-stap getoond hoe deze handelingen verricht dienen te worden.

Druk op start (1) en typ direct: “Configuratiescherm”(2) in en klik hierop wanneer deze verschijnt(3).

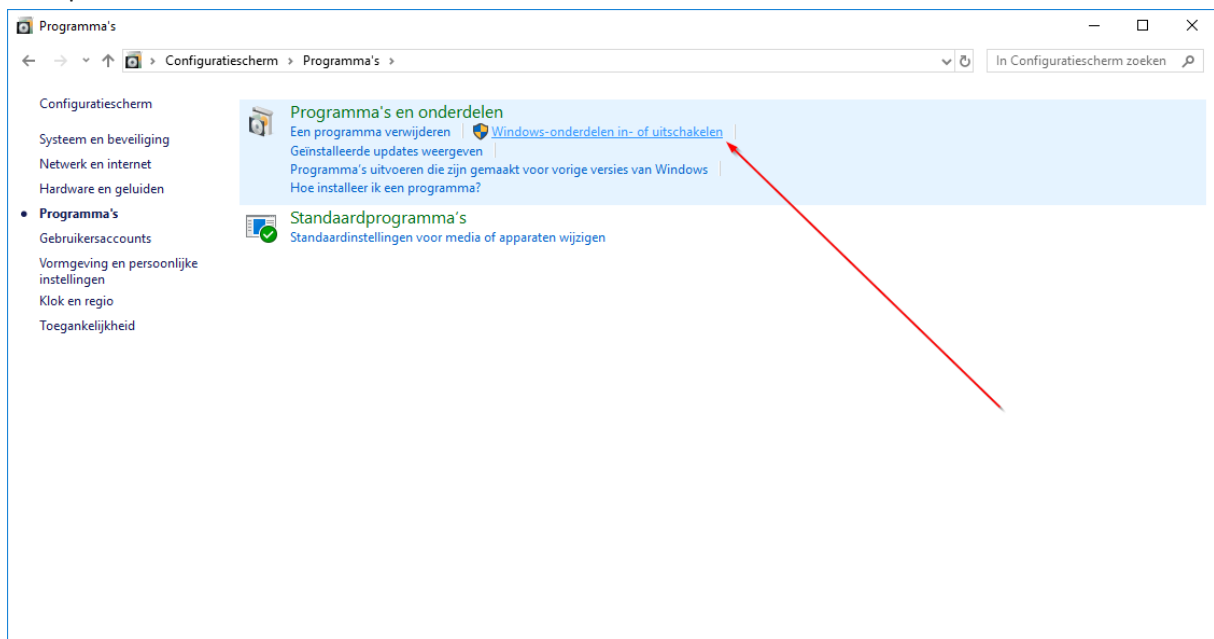




Klik nu op Programma's.

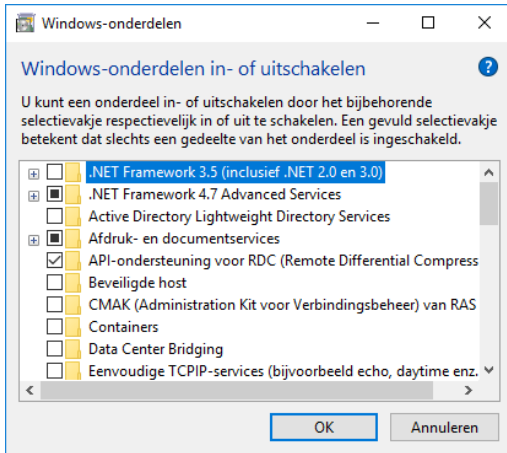


Klik op Windows-onderdelen in- of uitschakelen.

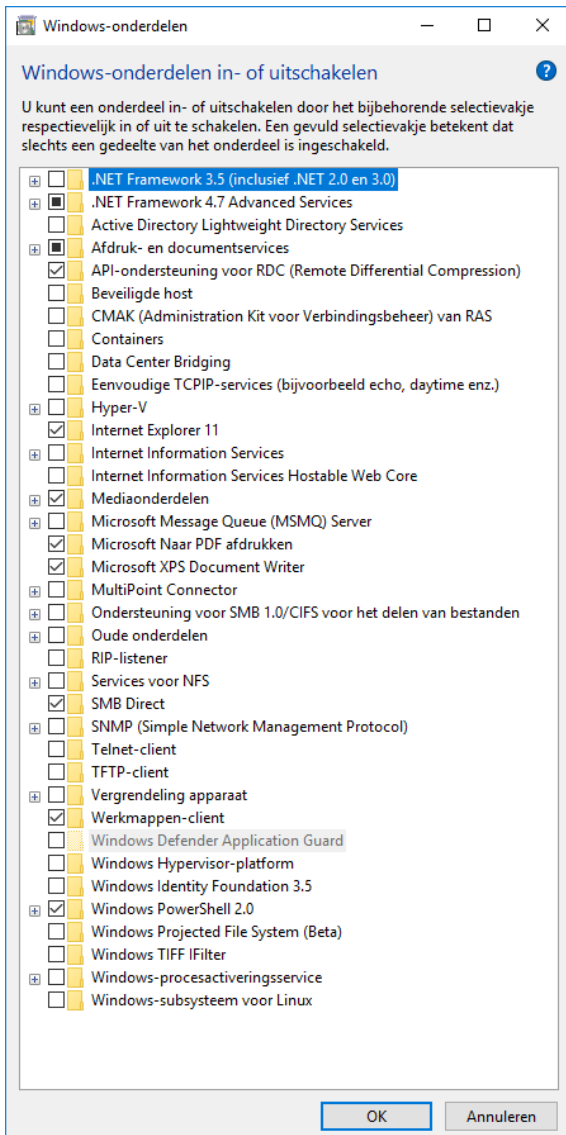


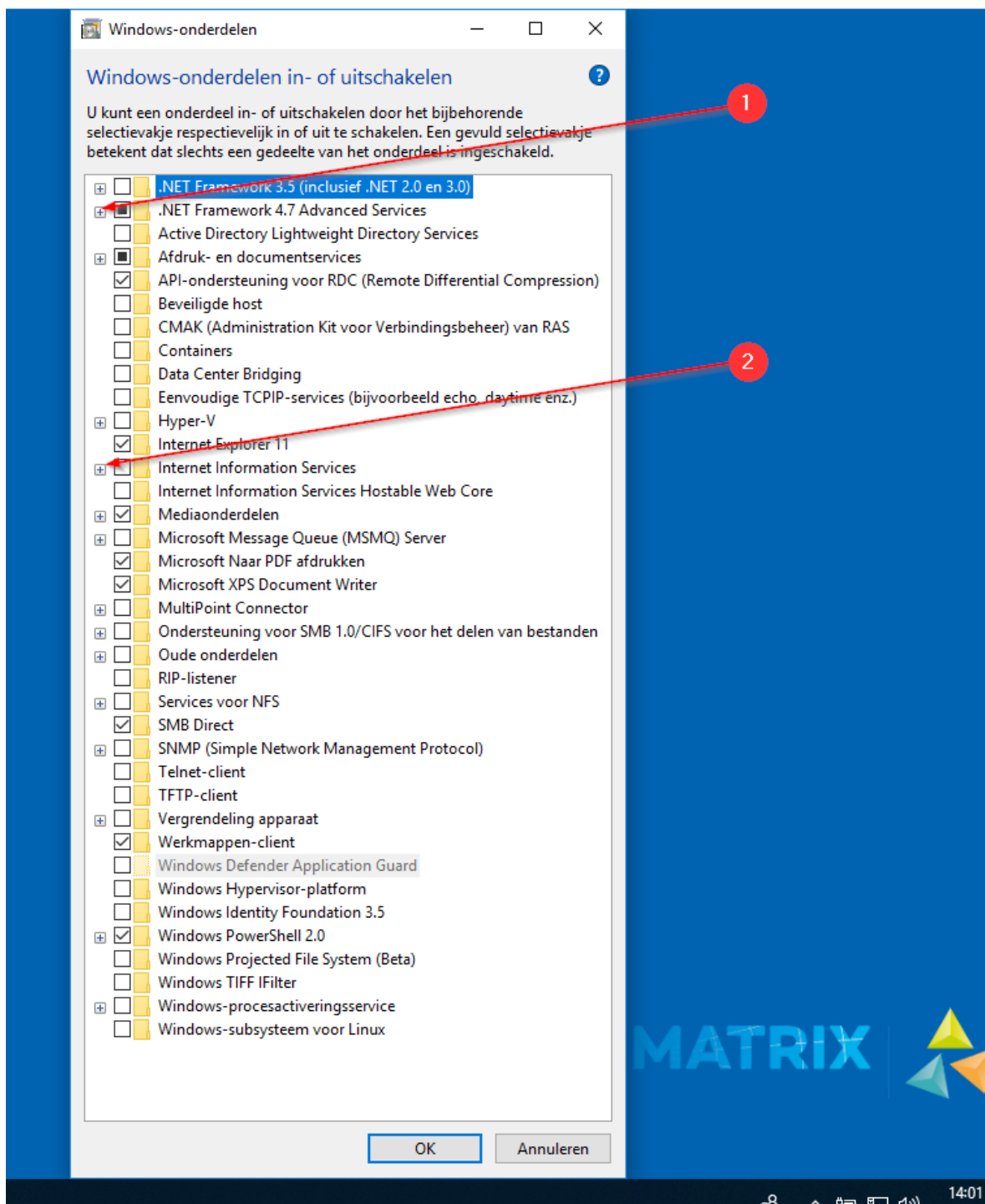


Het Windows-onderdelenvenster opent zich nu.



Voor het gemak is het vergroten van het venster aanbevolen. Doe dit door de hoeken van het venster te verslepen of het scherm simpelweg te maximaliseren.



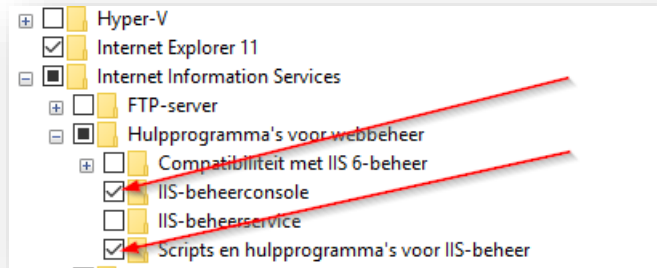


Klik op de plus om “.NET Framework 4.7 Advanced Services” uit te klappen (1), en vink “ASP.NET 4.7” aan.

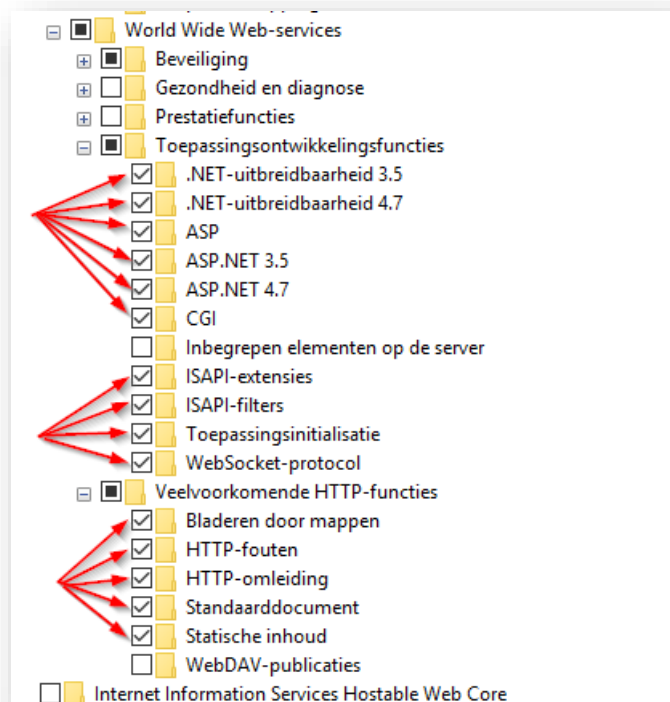
Klik op de plus om “Internet Information Services” uit te klappen (2).



Onder “Internet Information Services” moet “Hulpprogramma’s voor webbeheer” worden uitgeklaapt, en vink hier “IIS-beheerconsole” en “Scripts en hulpprogramma’s voor IIS-beheer” aan.



Ook moet “World Wide Web-services” worden uitgeklaapt, en klap hieronder weer de volgende; “Toepassingsontwikkelingsfuncties” en “Veelvoorkomende HTTP-functies” uit. Vink vervolgens de onderdelen aan zoals hieronder weergegeven.

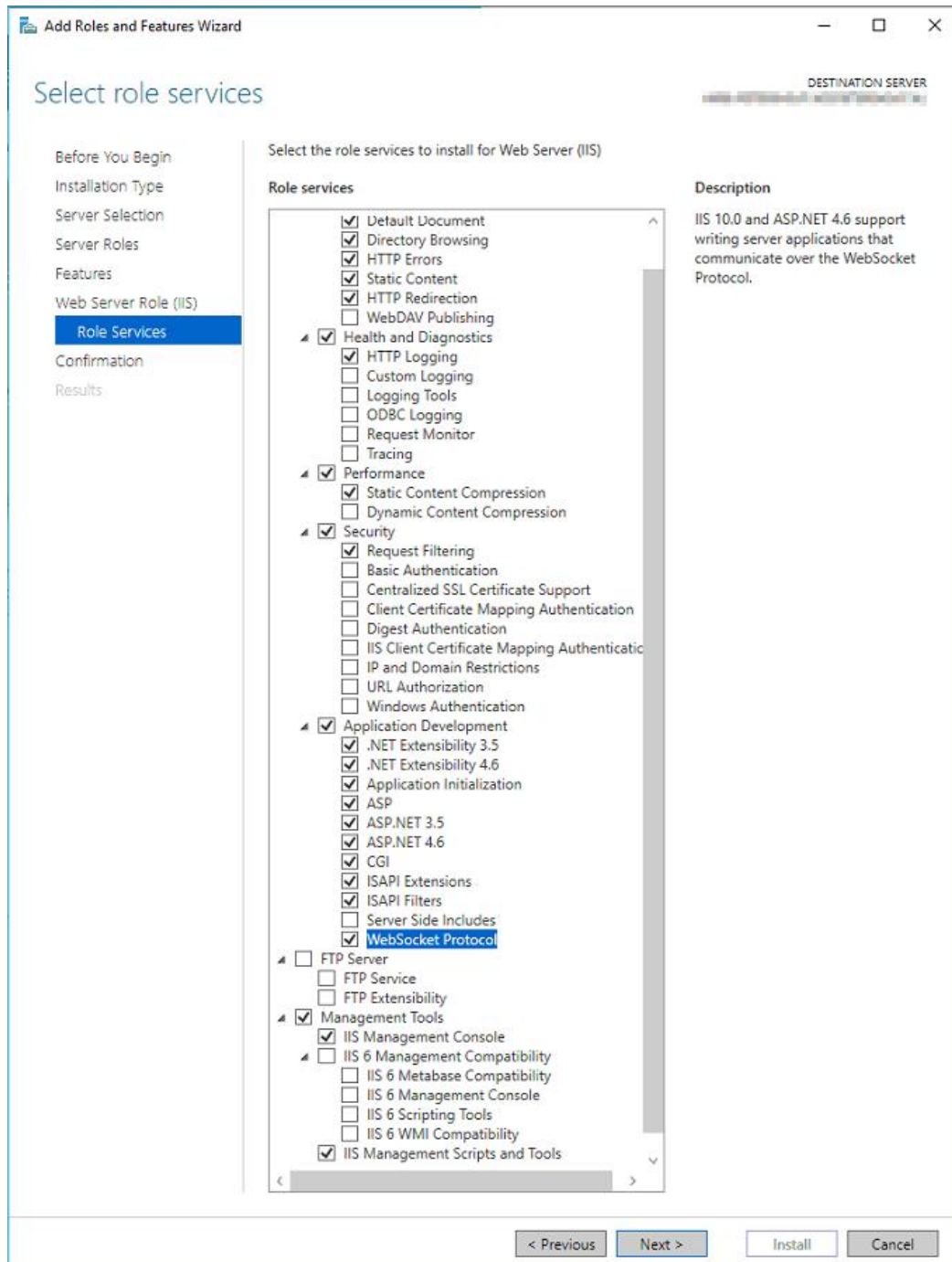


Klik op “OK”.



IIS op Windows Server

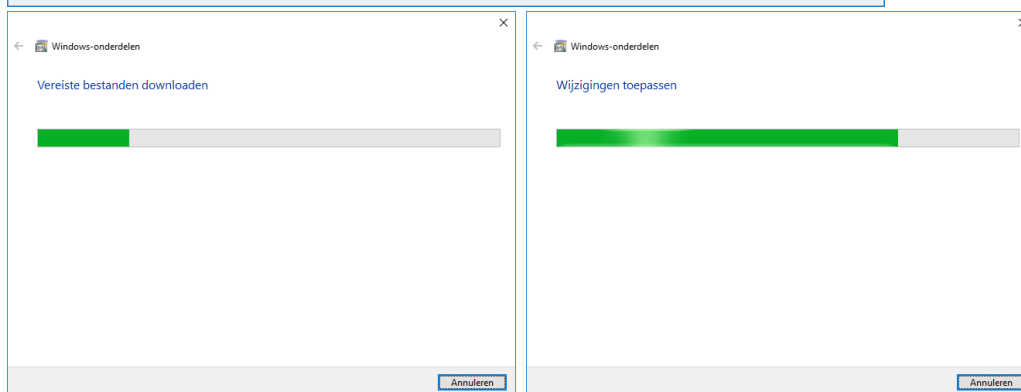
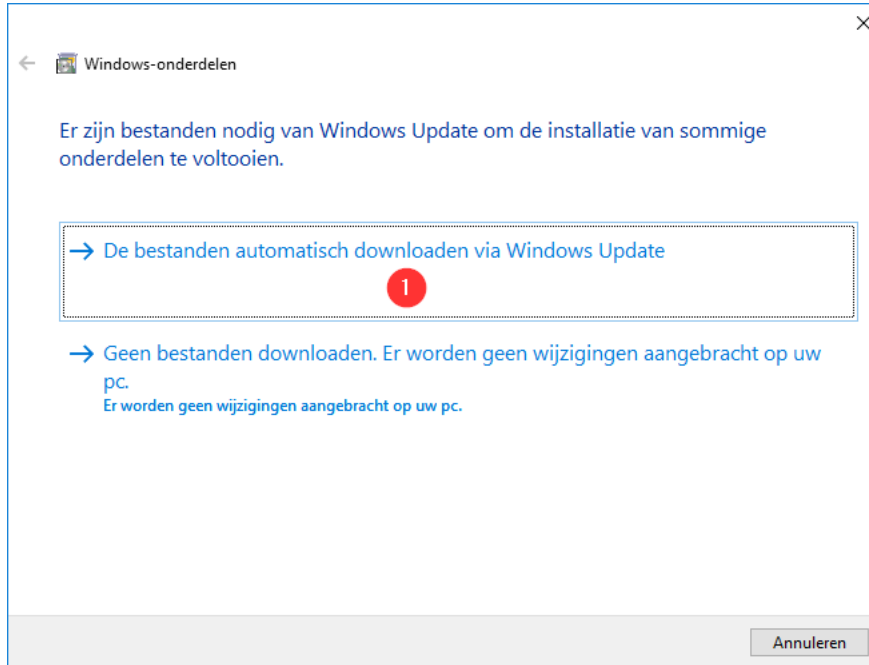
Bij Windows Server ziet de installatie/configuratie van IIS er anders uit, maar de aan te kruisen vinkjes zijn in principe hetzelfde. Start de 'Server Manager', klik op 'Add roles and features'. Voeg Web Server (IIS) toe, en schakel onderstaande 'Role Services' in.

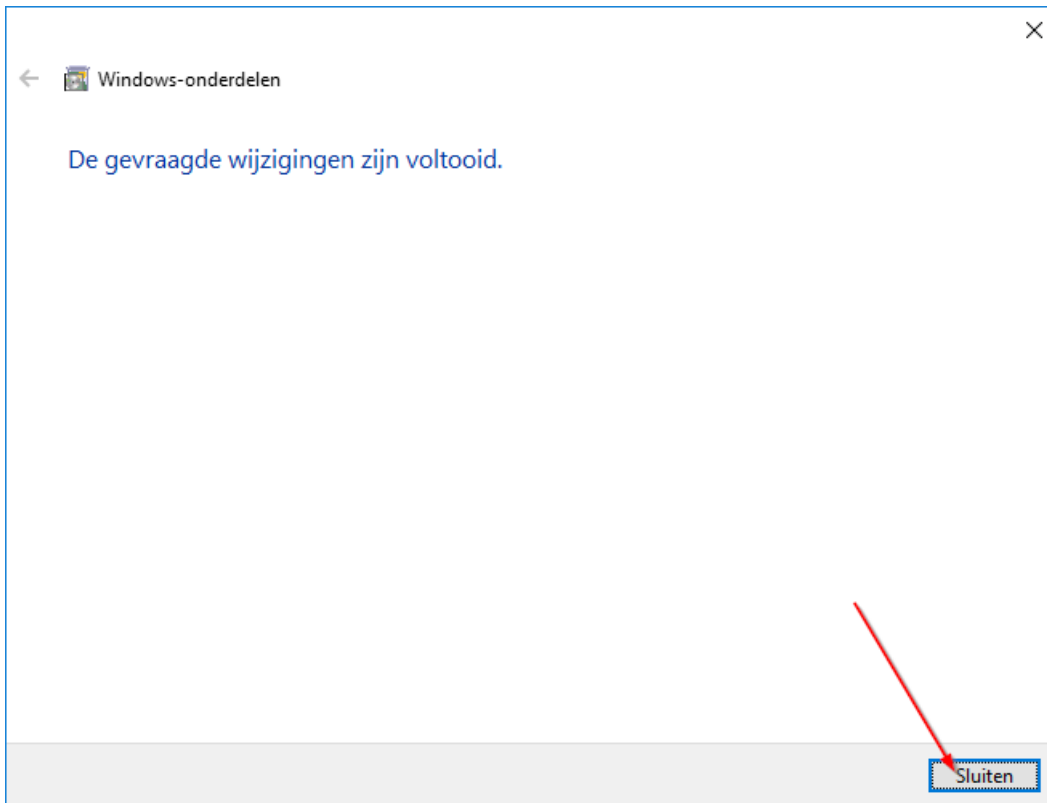


De Windowsmeldingen die op de volgende pagina's weergegeven worden zien er in Windows Server anders uit, maar is in principe gelijk. Een herstart is ook in Windows Server noodzakelijk.

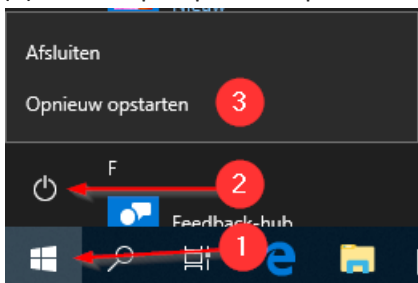


Mogelijk verschijnt het onderstaande venster, en moeten er bestanden van internet worden opgehaald middels Windows Update. Klik op “De bestanden automatisch downloaden via Windows Update”(1). Indien niet van toepassing; lees verder op de volgende pagina.





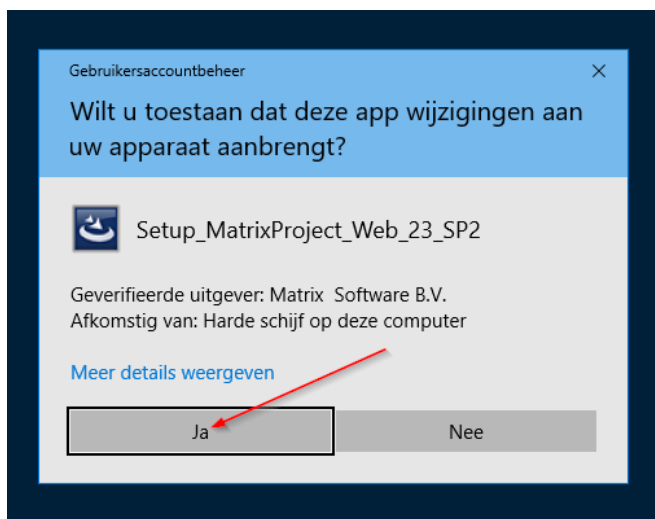
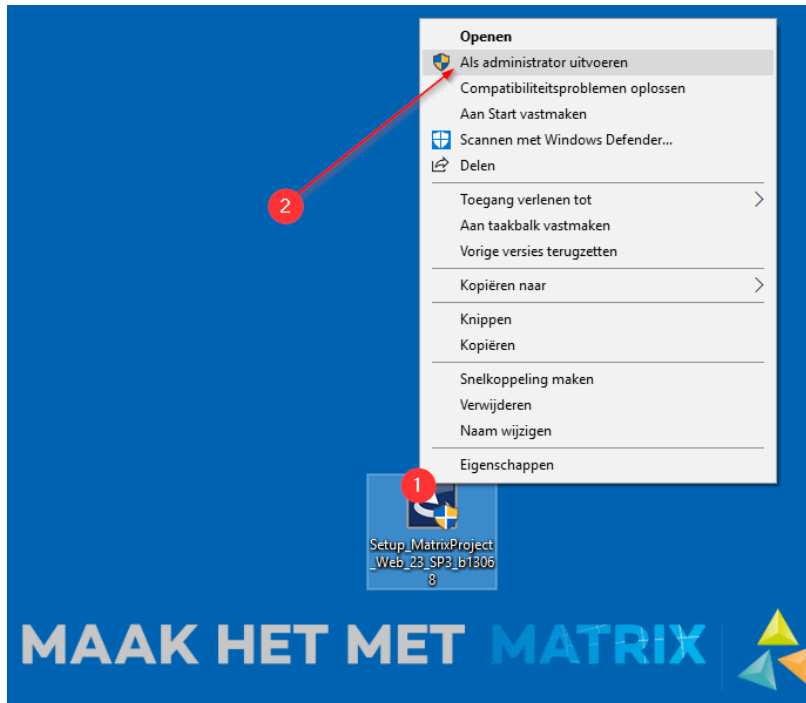
Klik op “Sluiten”. Start nu Windows opnieuw op door op start te klikken (1) klik op het aan-uit logo (2) en klik op “Opnieuw opstarten” (3).





3.2 – Installatie Webapplicatie

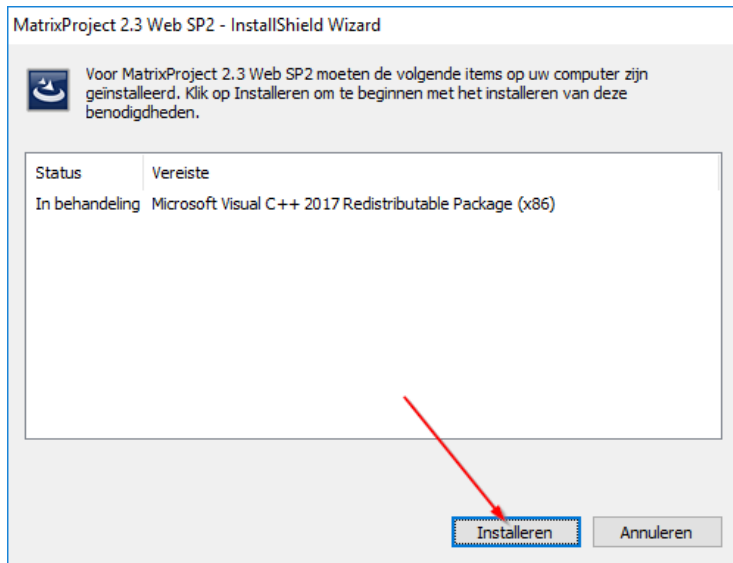
Klik nu met rechtermuisknop(1) op het installatiebestand (Setup_MatrixProject_Web...), en klik op “Als administrator uitvoeren”(2).



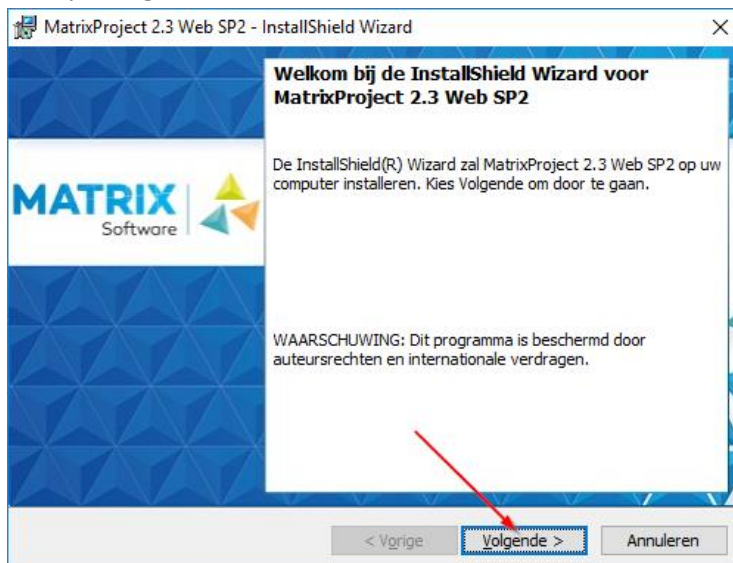
Klik op “Ja”.



Klik op “Installeren”.

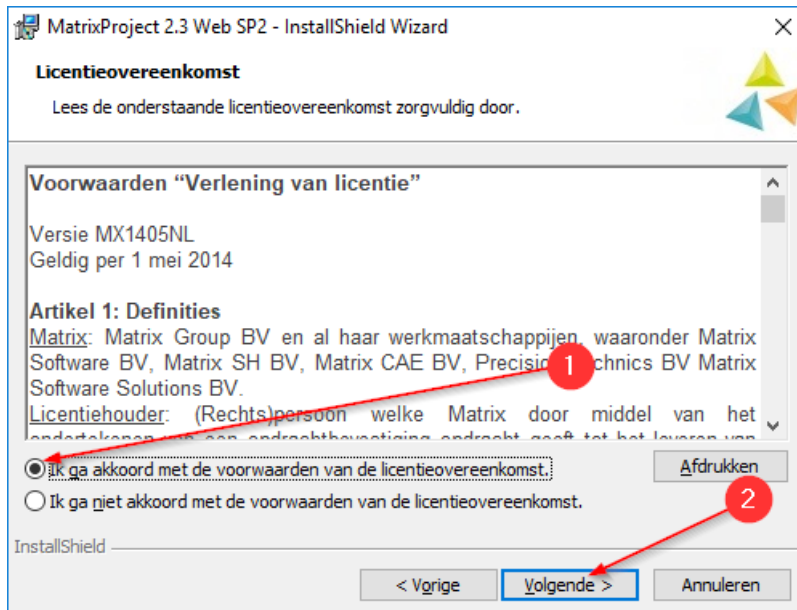


Klik op “Volgende”.

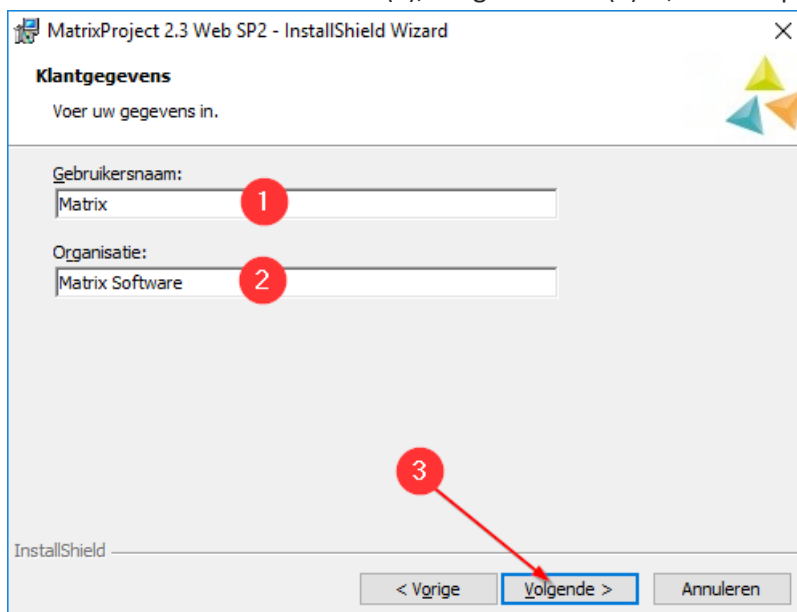




Indien u na het lezen van de gegeven “Voorwaarden “Verlening van licentie”” akkoord gaat met de voorwaarden, klikt u op “Ik ga akkoord met de voorwaarden van de licentieovereenkomst” en vervolgens op “Volgende”.

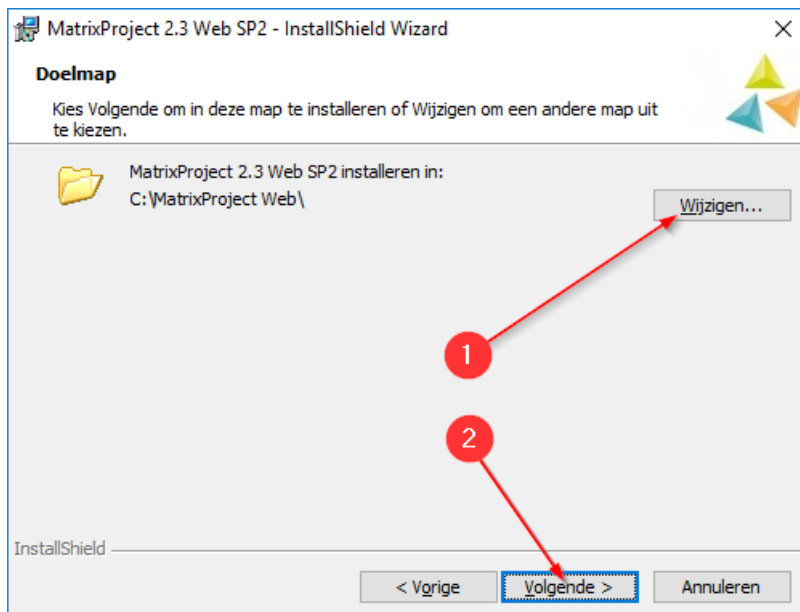


Voer nu uw “Gebruikersnaam:” (1), “Organisatie:” (2) in, en klik op “Volgende”.

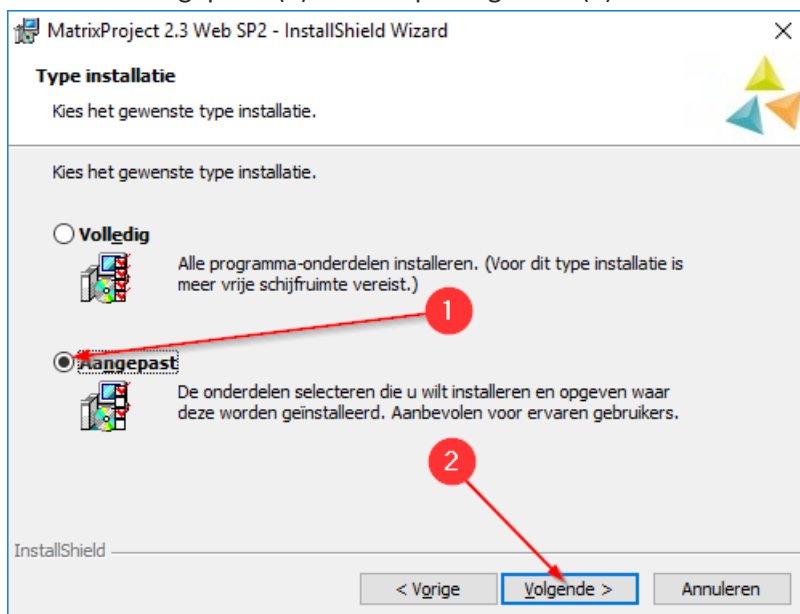




Indien gewenst kunt u de doelmap veranderen door op “Wijzigen...” te klikken (1). Indien dit gebeurt is, of niet van toepassing, klikt u op “Volgende” (2).

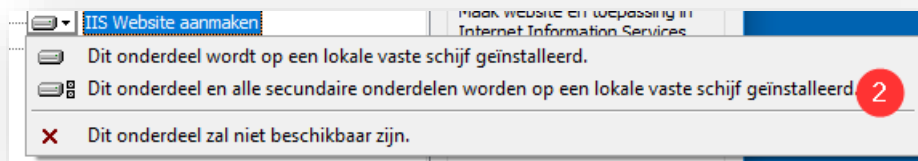
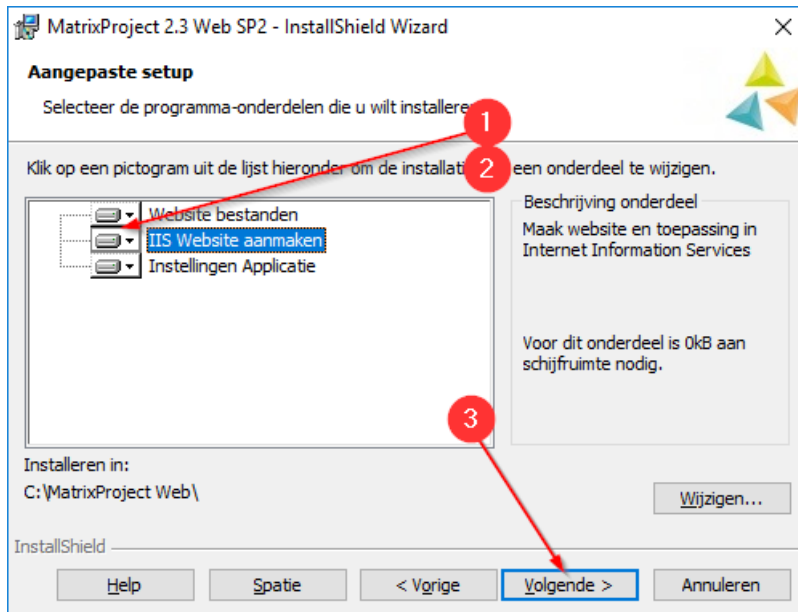


Kies voor “Aangepast” (1) en klik op “Volgende” (2).

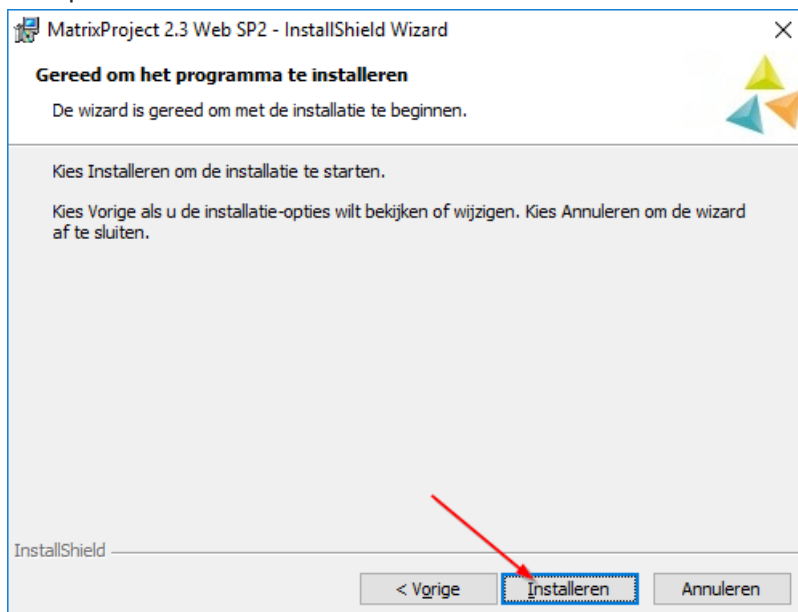




Klap “IIS Website aanmaken” (1) uit en kies voor “Dit onderdeel en alle secundaire onderdelen worden op een lokale vaste schijf geïnstalleerd.” (2) en klik op “Volgende” (3).

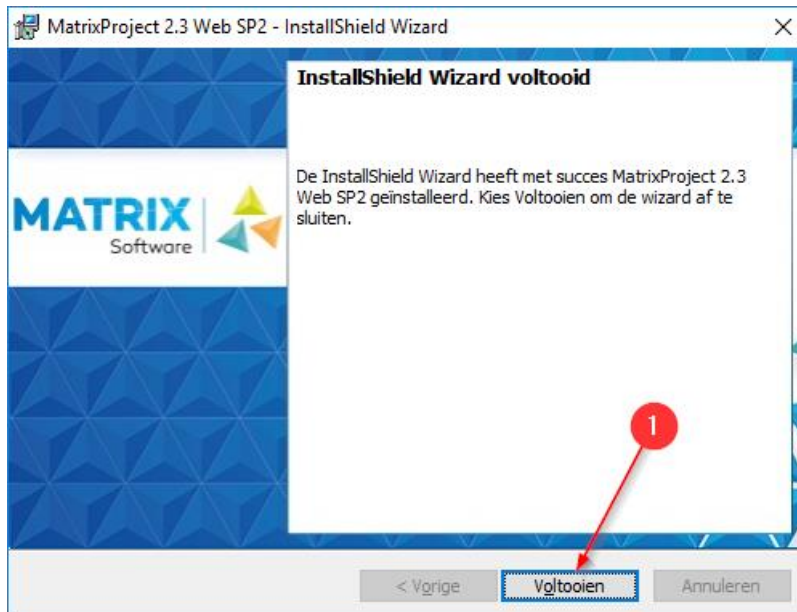


Klik op “Installeren”.





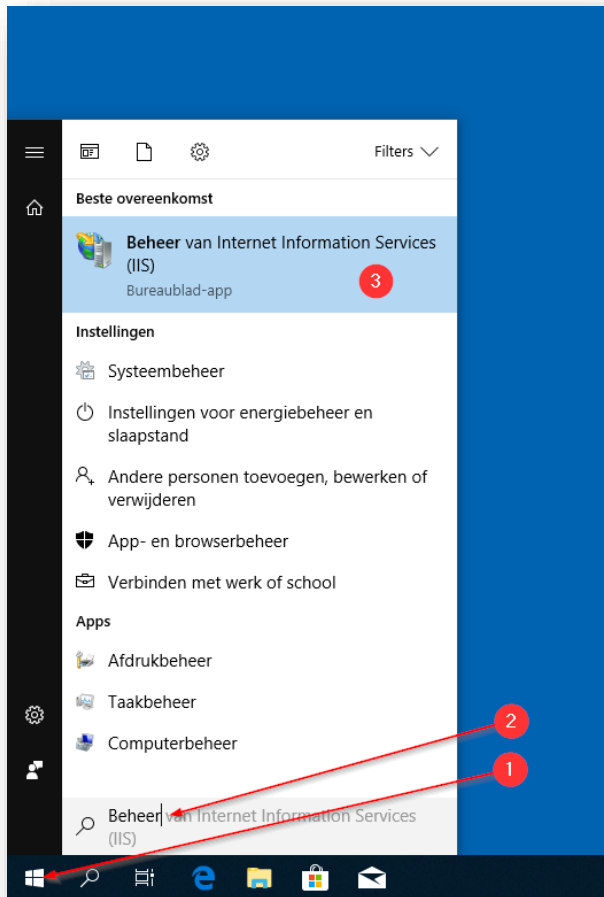
Klik op “Voltooien”.



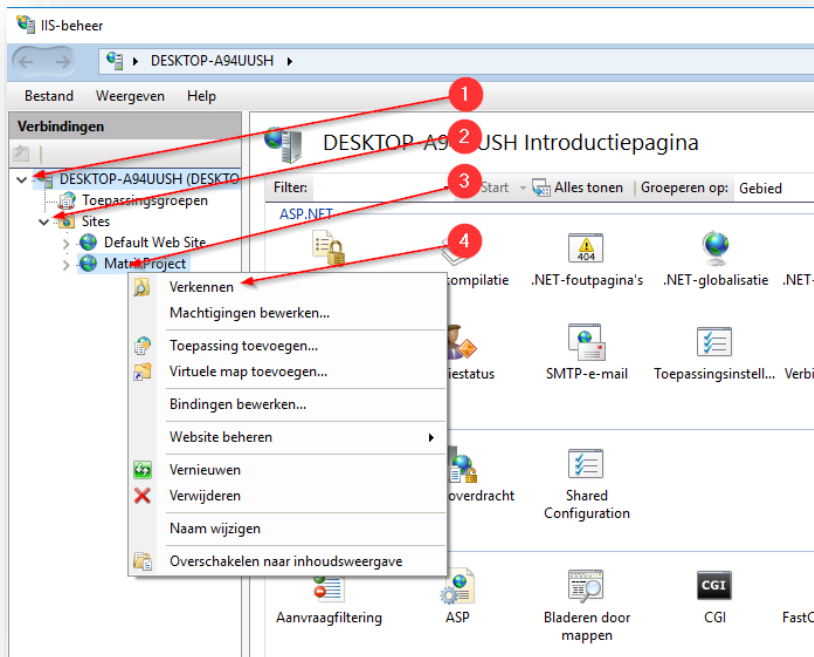


3.3 – Configuratie IIS en licentieserver

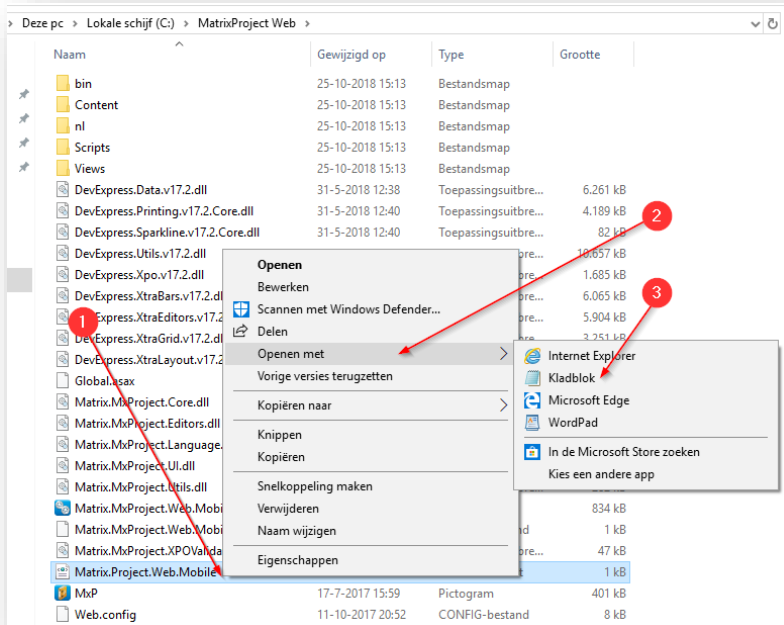
Klik op Start (1) en typ “Beheer” in (2) en klik vervolgens op “Beheer van Internet Information Services (IIS)” (3).



Klap “[uw computernaam]” uit door op het pijltje te klikken (1), klap “Sites” uit (2), klik met de rechtermuisknop op “MatrixProject” (3), druk op “Verkennen” (4).

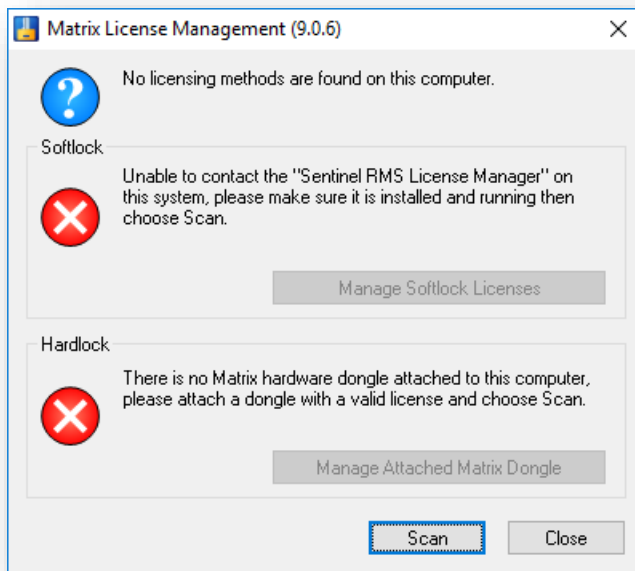
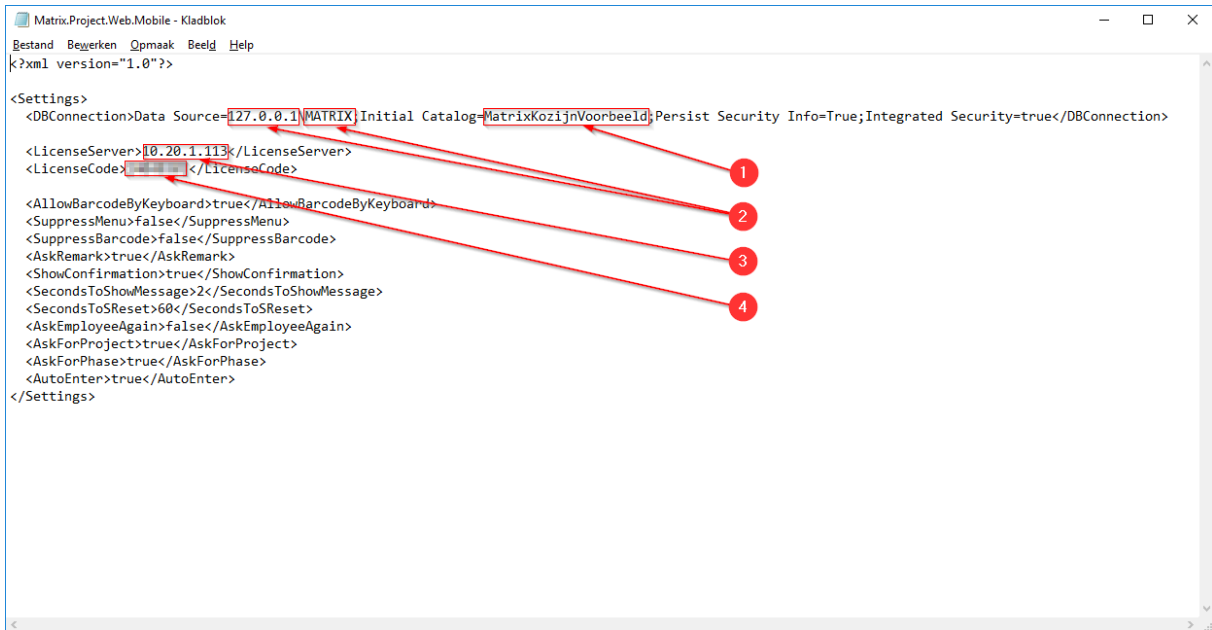


Zoek het bestand “Matrix.Project.Web.Mobile” (.xml) op, klik er met de rechtermuisknop op (1), ga naar “Openen met” (2), en klik op “Kladblok” (3).





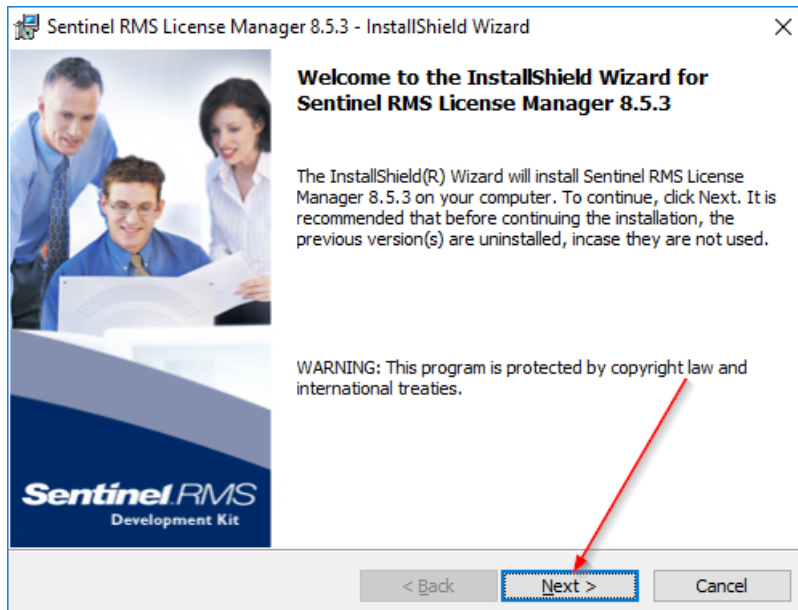
Controleer of de gegevens kloppen met uw documentatie. Databasenaam (1), databaseserver, en programmaam (na “\”) (2), de licentieserver – indien de licentieserver op dezelfde server draait als het zojuist geïnstalleerde pakket dan dient dit “127.0.0.1” te zijn (3), en het licentienummer (4) kan worden opgezocht met het hulpprogramma “[Matrix Network License Manager](http://www.matrix-software.nl)” op www.matrix-software.nl (ga naar “Service” en vervolgens naar “Downloads”, of klik op de link).



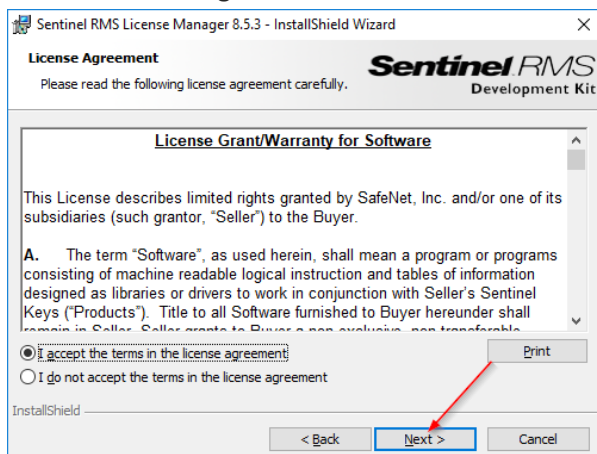
Indien het hulpprogramma aangeeft “No licensing methods are found on this computer” kan het betekenen dat er nog geen licentieserver is ingericht, in dat geval moet de “[Sentinel RMS License Manager](http://www.matrix-software.nl)” gedownload en geïnstalleerd worden. Als dit niet het geval is, vervolg de handleiding dan vanaf pagina 22.



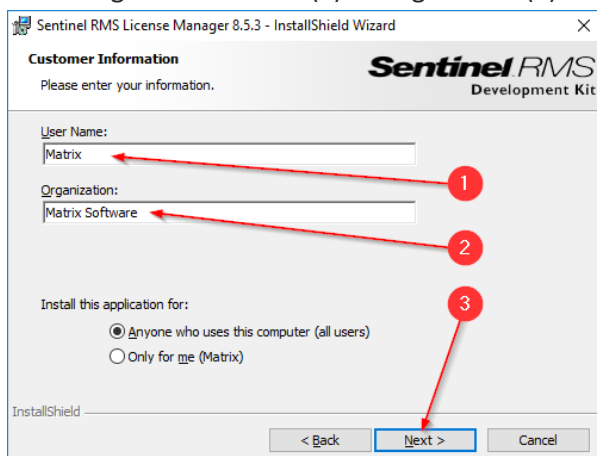
Klik bij het installeren van “Sentinel RMS License Manager...” op “Next”.



Klik als u akkoord gaat met de licentieovereenkomst op “Next”.

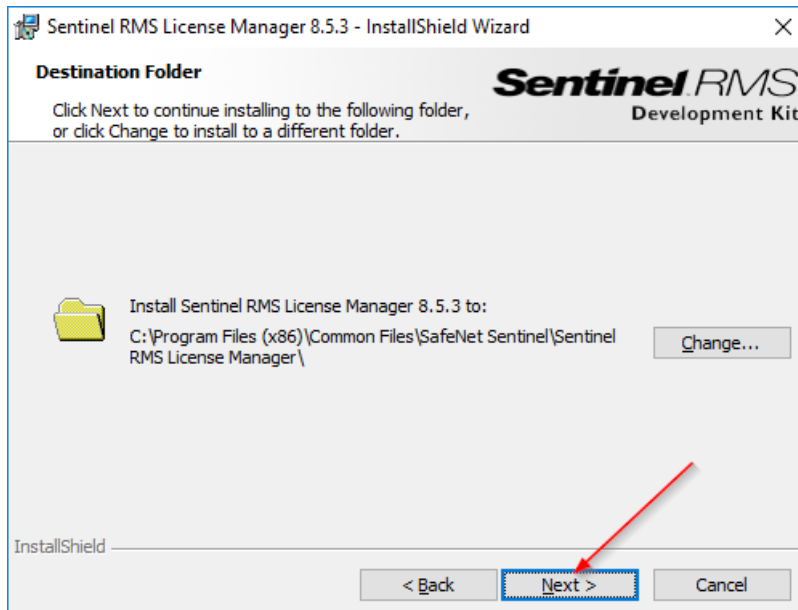


Voer uw gebruikersnaam (1) en organisatie (2) in en klik op “Next” (3).

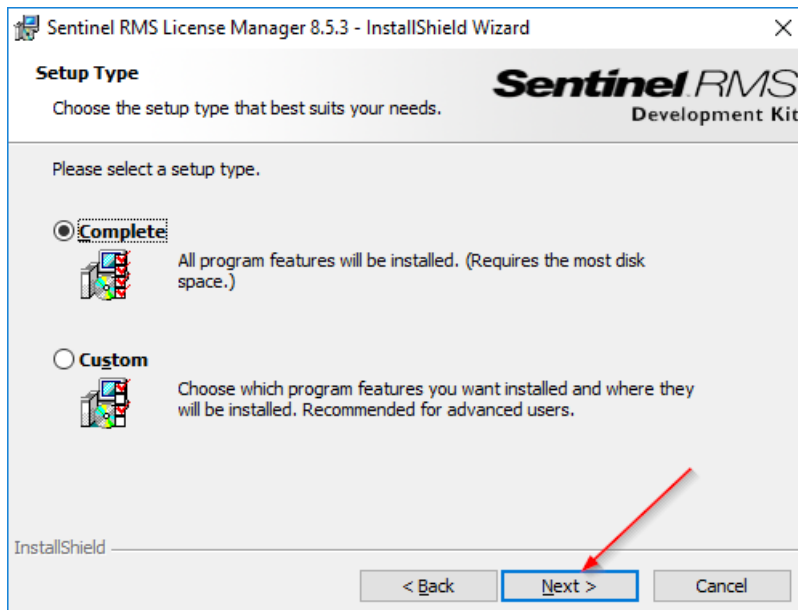




Tenzij eventueel het installatiepad gewijzigd dient te worden, druk op “Next” om het standaard installatiepad te kiezen.

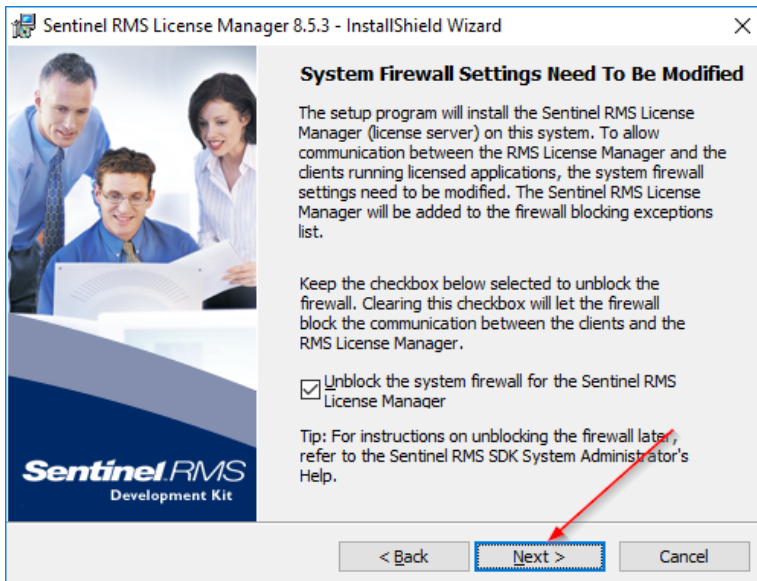


Klik op “Next” voor een volledige installatie.

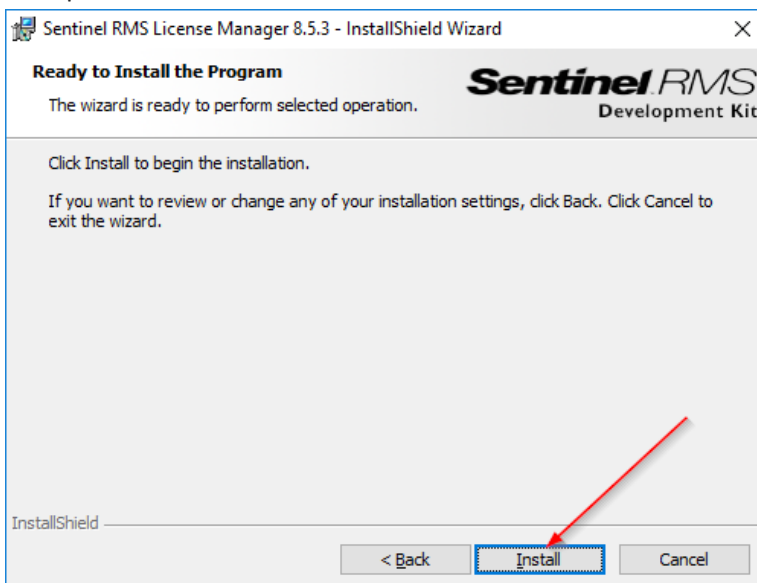




Klik op "Next".

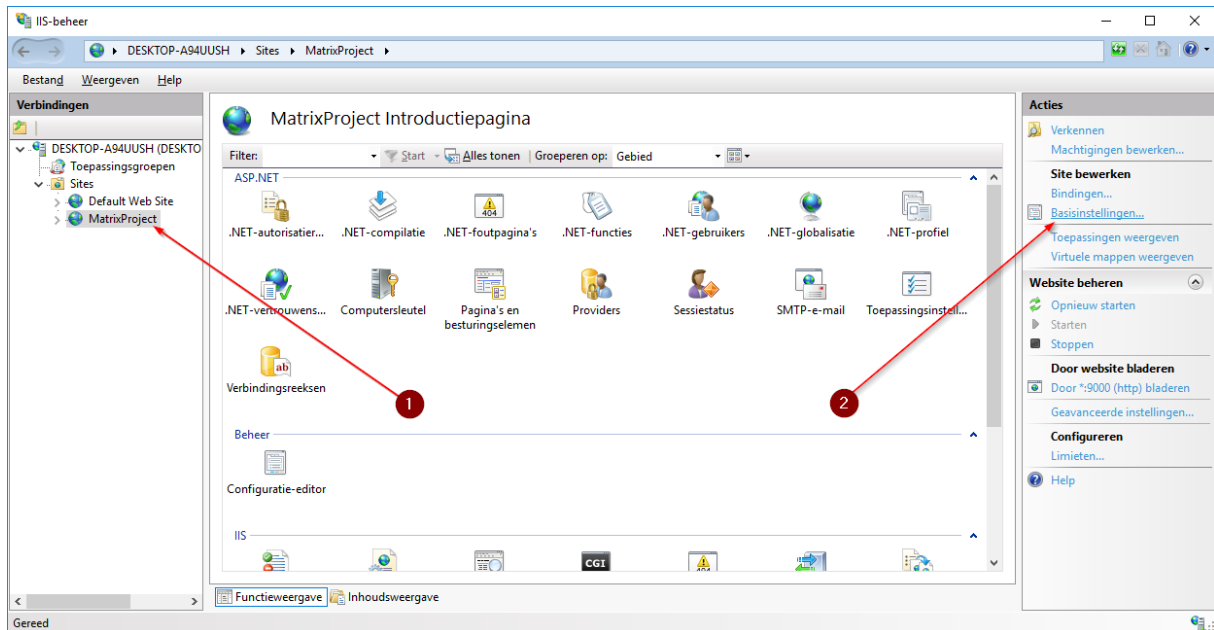


Klik op "Install".

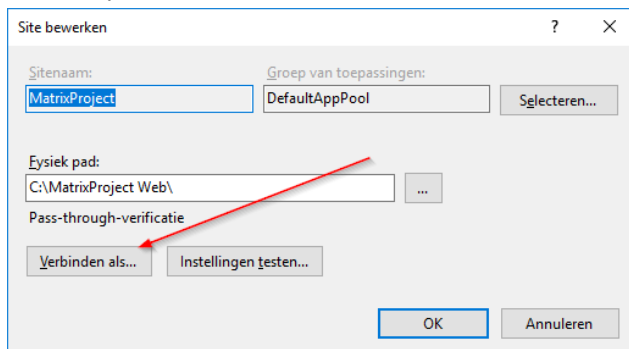




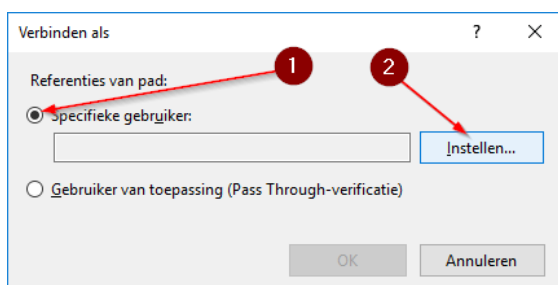
Ga nu terug naar het venster IIS-beheer, controleer of “MatrixProject” actief¹ is (1) en klik vervolgens op “Basisinstellingen...” (2).



Klik nu op “Verbinden als...”.



Klik op “Specifieke gebruiker:” (1), en vervolgens op “Instellen...” (2).



¹ Wanneer het venster is aangeklikt wordt “MatrixProject” lichtblauw of grijs gemarkeerd en is de titel “MatrixProject Introductiepagina”.



Voer nu de gebruikersgegevens² (1), en wachtwoord (2) in die voldoende rechten heeft (bijvoorbeeld van de systeembeheerder) en klik op “OK” (3).

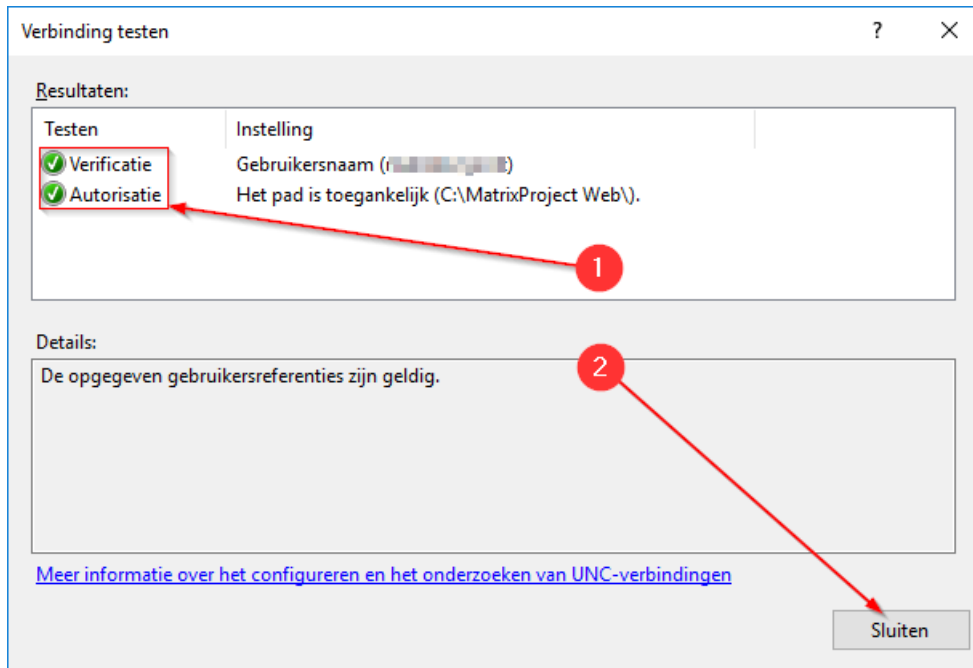
Klik op “OK”.

Klik op “Instellingen testen...” om de verbinding te testen (Verificatie en Autorisatie).

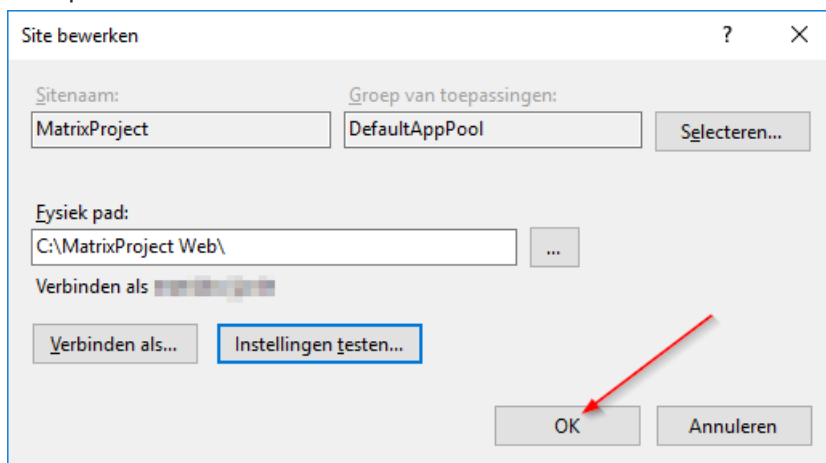
² Wanneer gebruiker en/of wachtwoord niet gevonden wordt, kan het zijn dat het domein moet worden aangegeven “[DOMEINNAAM]\[GEBRUIKERSNAAM]”, bijvoorbeeld: “matrix\admin”



Controleer onder Testen of er een groene vink bij Verificatie en Autorisatie staat (1), en klik vervolgens op “Sluiten” (2).

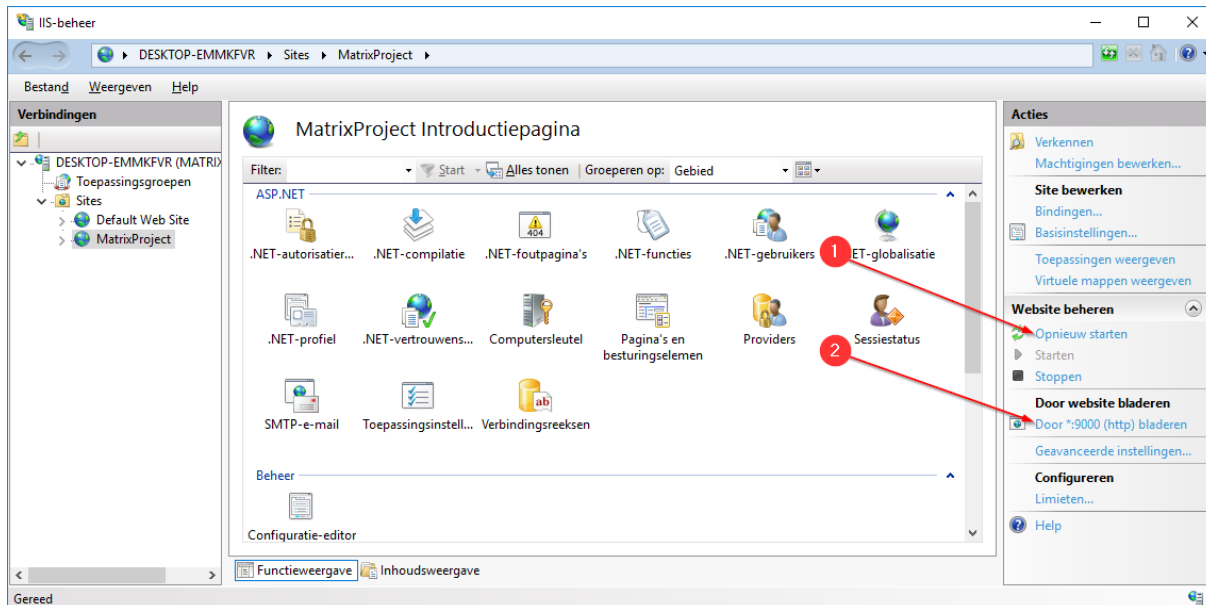


Klik op “OK”.

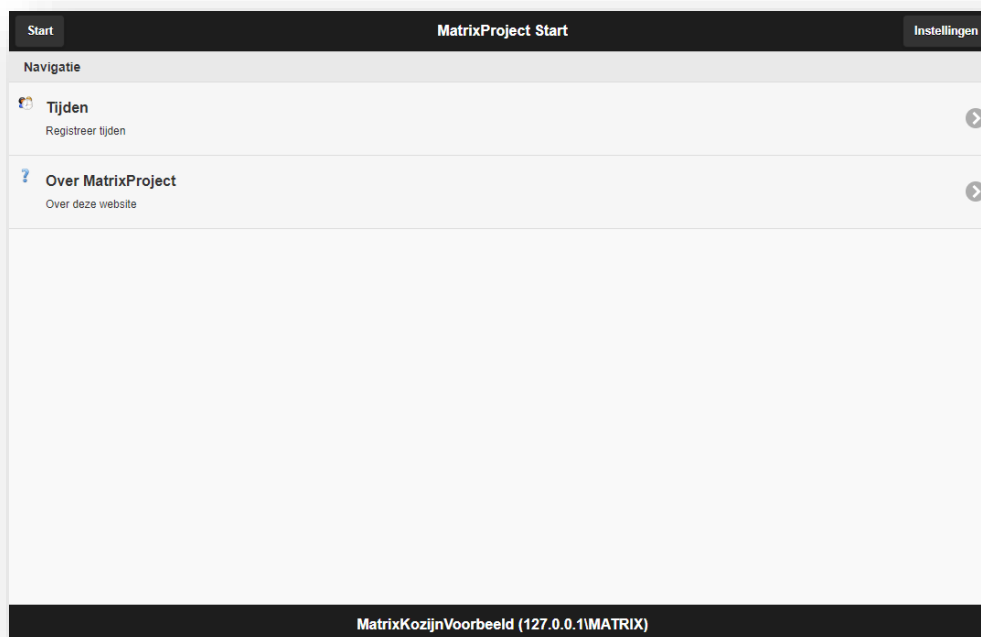




Klik nu op “Opnieuw starten” (1) en klik op “Door *:9000 (http) bladeren” (2).



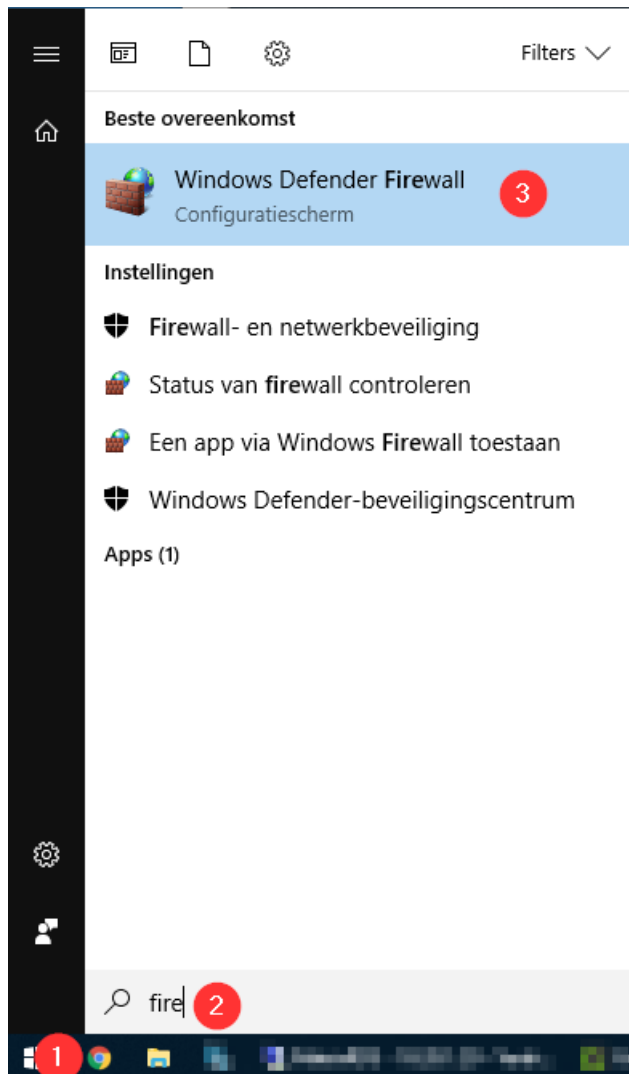
Dan opent zich uw voorkeurswebbrowser met de *Tijdregistratie* webapplicatie.



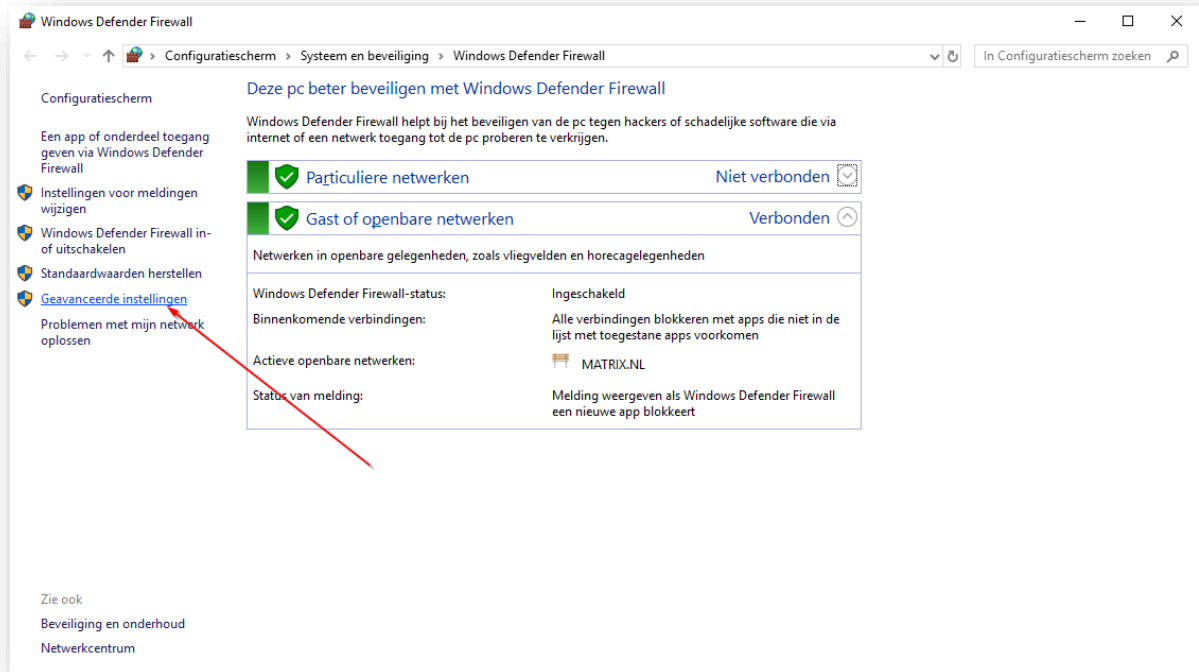


4 - Externe verbindingen - Windows Firewall

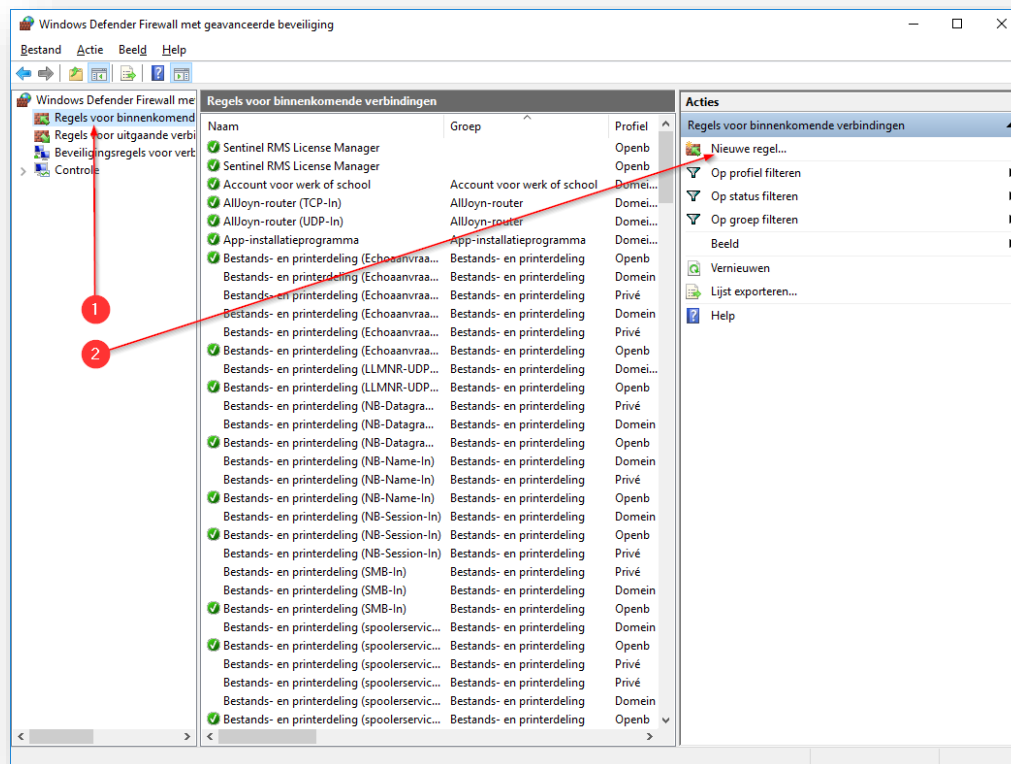
Om externe verbindingen mogelijk te maken is het nodig om TCP poort 9000 open te zetten voor binnenkomende en uitgaande verbindingen.



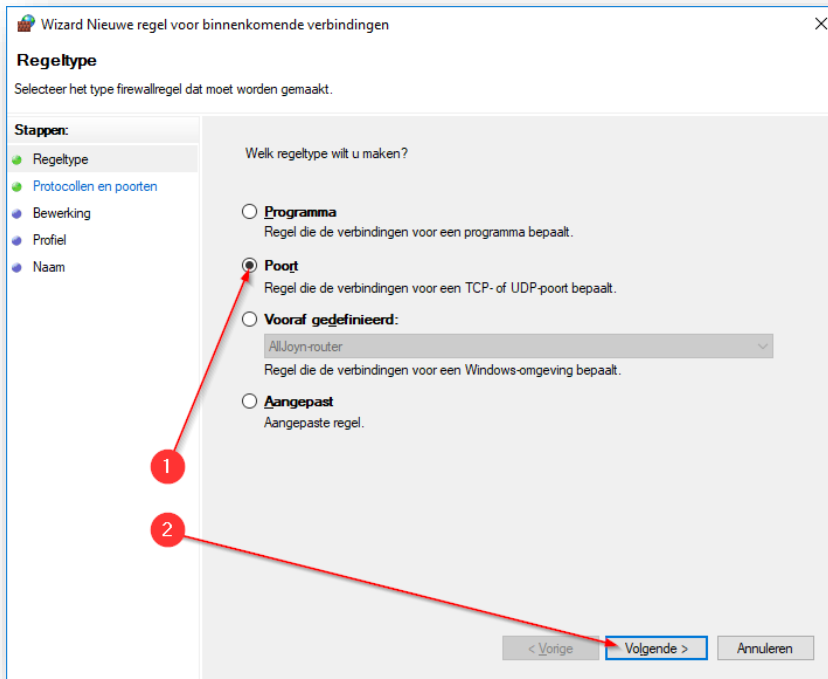
Klik op start (1), en typ direct “firewall” (2), en klik op “Windows Defender Firewall” (3).



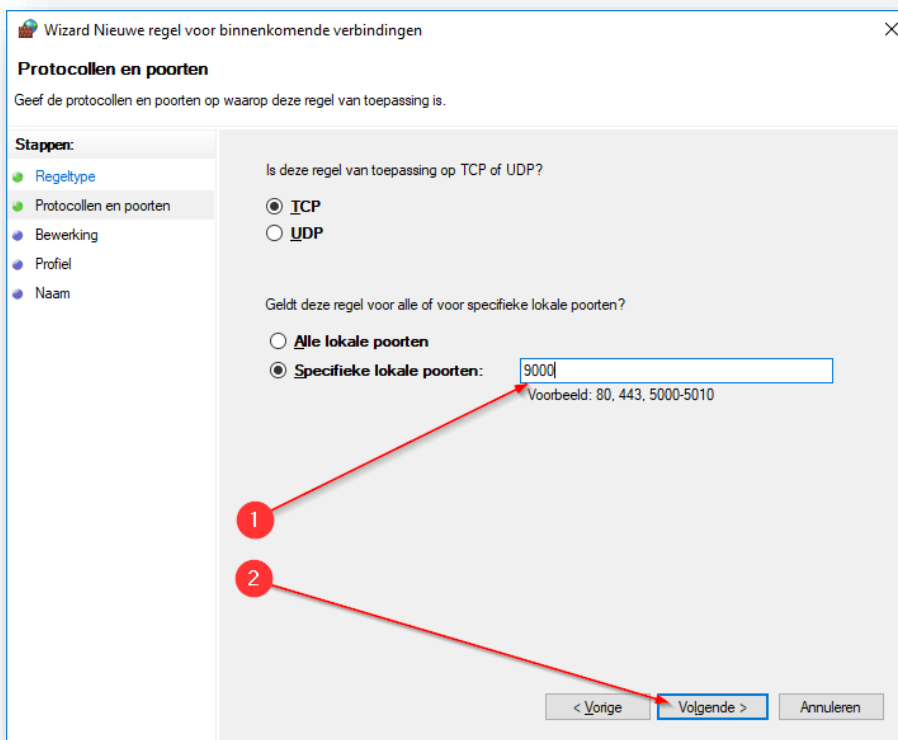
Klik nu op “Geavanceerde instellingen”



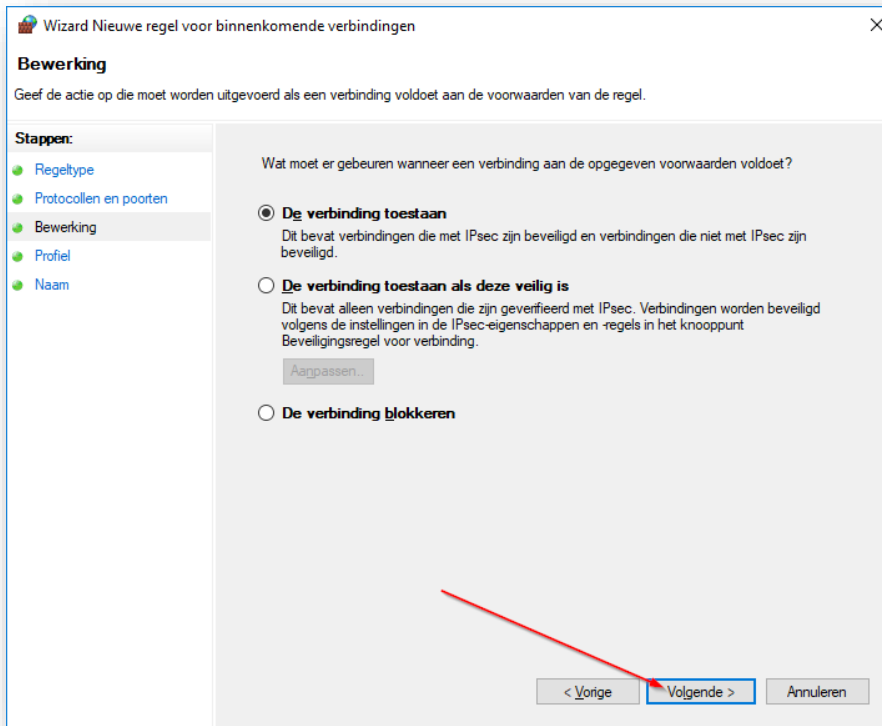
Klik op “Regels voor binnenkomende...” (1) en klik op “Nieuwe regel...” (2)



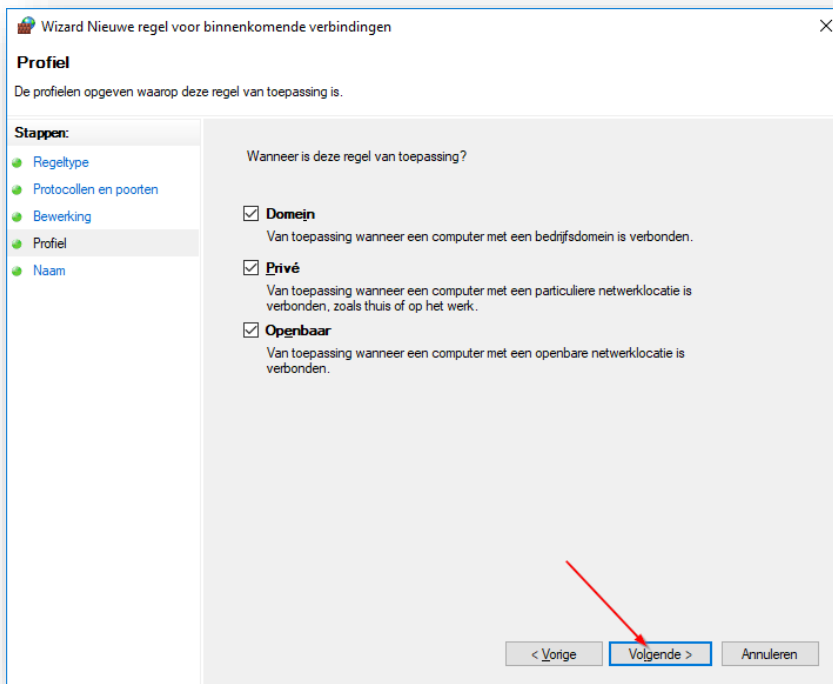
Klik op "Poort" (1) en klik op "Volgende" (2).



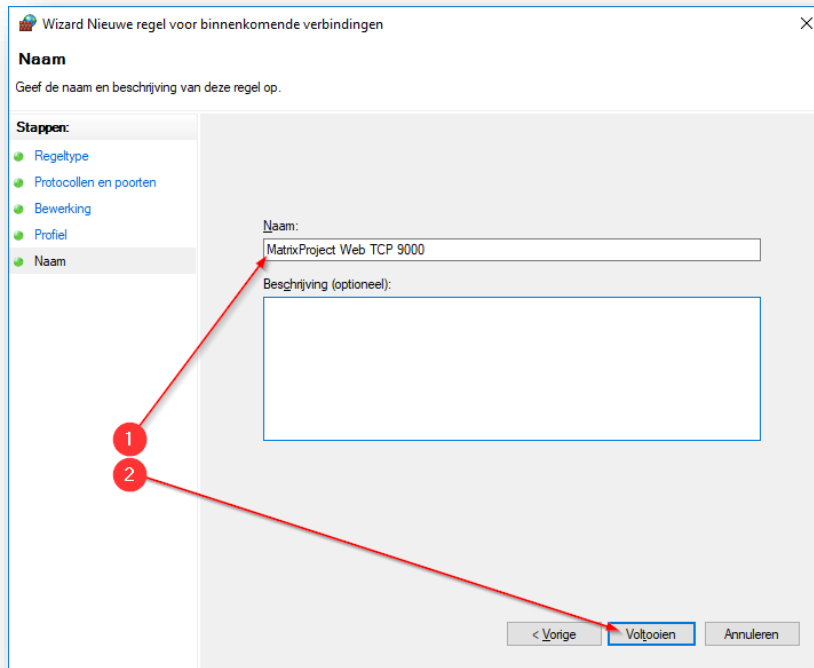
Controleer of "TCP" actief is, en typ "9000" in bij "Specifieke lokale poorten" (1), en klik op "Volgende".



Controleer of de optie op “De verbinding **toestaan**” staat, en druk op “Volgende”.



Controleer of de regel op alle netwerklocaties van toepassing is, en klik op “Volgende”.



Vul een naam in zoals bovenstaand (1) en klik op “Voltooien”.

Volg nu dezelfde stappen voor **uitgaande verbindingen** bij “Regels voor uitgaande verbindingen”.

Let wel: Bij de uitgaande verbinding staat de instelling standaard op “De verbinding blokkeren”, deze moet op “De verbinding toestaan” staan.

Start nu een internetbrowser (bijv. Internet Explorer, Google Chrome, Safari) op een apparaat die verbonden is met hetzelfde netwerk als de server, en ga naar het serveradres of -naam, en voeg daaraan “:9000” (zegge: dubbelepunt negenduizend) toe.

Voorbeeld servernaam:

TIFASRV1:9000

Voorbeeld serveradres (IP):

10.0.0.1:9000

192.168.1.1:9000

Gefeliciteerd! Tijdregistratie is nu succesvol geïnstalleerd en geconfigureerd!